

# 长江师范学院

## 2014 年度本科教学质量报告



2015年3月

# 目 录

一、学校概况 .....	1
二、本科人才培养年度工作基本情况.....	2
(一) 学科专业布局与优化调整.....	2
(二) 本科生的规模与结构.....	4
(三) 本科生招生情况.....	5
(四) 本科课程体系基本框架.....	6
三、教学条件与支撑体系.....	7
(一) 师资队伍建设 .....	7
(二) 教学经费投入 .....	9
(三) 教学资源建设 .....	10
四、教学内涵建设 .....	12
(一) 人才培养模式改革.....	12
(二) 专业建设 .....	15
(三) 课程建设与改革.....	17
(四) 实践教学建设与改革.....	19
(五) 国际化教学建设与改革.....	21

五、教学质量保障体系建设 .....	23
(一) 质量保障制度建设与落实 .....	23
(二) 全过程多维度的教学质量监控 .....	23
(三) 紧抓学风建设促进学生成才 .....	24
六、教学效果及人才培养质量分析 .....	25
(一) 本科生对课堂教学质量的满意度高 .....	25
(二) 毕业生对在校学习的总体满意度高 .....	25
(三) 本科生参加学科竞赛成绩优异 .....	26
(四) 本科生的创新创业能力逐步提升 .....	27
(五) 本科生毕业和就业情况良好 .....	28
七、本科教育教学工作的特色与努力方向 .....	29
(一) 本科教育教学工作的特色 .....	29
(二) 本科教育教学中存在的问题及努力方向 .....	31

## 一、学校概况

学校是一所重庆市属普通本科院校，位于长江与乌江交汇处，素有“千里乌江第一城”之称的涪陵区。2001年，学校由涪陵师范高等专科学校和涪陵教育学院合并升格为涪陵师范学院学校，各项事业得到了迅速发展，办学实力显著增强。2006年9月，学校更名为长江师范学院。2007年，学校接受教育部本科教学工作水平评估，取得了良好的成绩。

学校现有国家级特色专业建设点1个、市级特色专业建设点5个，市级人才培养创新实验区1个，市级实验教学示范中心4个，市级教学团队6个，市级教学改革项目72项，18门市级精品课程（包括精品课程、重点建设课程、精品视频公开课和精品资源共享课）。科研方面，学校现有市级重点学科2门、市级以上科研创新平台11个（其中，部市共建研究基地4个、重庆市人文社科重点研究基地2个、重庆市重点实验室2个、重庆市工程研究中心2个、重庆市协同创新中心1个），市级创新团队3个。在办学基本条件方面，学校校园面积近1900亩，校舍建筑面积62万平方米，是“重庆市园林式单位”。图书馆建筑面积3.5万平方米，有纸质藏书152万册，购置和自建各类专题数据库14种。

学校承袭“诚意正心、钩深致远”的治学旨趣，形成了“学高身正、敬业自强”的校训，确立了“创新为魂、应用为要、能力为本、服务为重”的办学理念。在多年的办学实践中，先后为国家培养了数百万名各级各类人才，毕业生以“下得去、用得上、留得住、干得好、水平高”的良好形象著称。校友中，既有以“赤诚育桃李，投身报三区”获得重庆市“九五”立功奖章、全国“苏步青数学教育奖”、“全国优秀教师”无私耕耘的夏中全为代表的教坛精英，也有以“身在远

乡不言僻、沉身基层富乡邻”而受到胡锦涛总书记亲切接见的周晓琳为代表的政界栋梁，更有以“仁义厚道富乡民”获评“农业产业化国家重点龙头企业”朱刚泉为代表的商界能手以及各行各业的骨干。

当前，学校正处于充满激情与活力的发展新阶段，已经明确了“办一所受当地人民尊重的教学应用型大学”的办学新目标。在新形势下，学校启动“131”发展战略，全面实施“四步走”行动计划，果敢担当服务地方经济建设与社会发展的责任与使命，积极促进统筹城乡发展。学校面向区域经济社会事业发展，特别是重庆支柱产业发展的需要，针对生产、建设、管理和服务一线岗位，培养“就业有实力、创业有能力、发展有潜力”的高素质应用型人才。2014年，学校进一步深化地方本科高校转型发展的战略，积极推动“三链（产业链、创新链、人才培养链）”的融合发展，促进“科学研究、实验开发和推广应用”的协同联动，并加入应用技术大学（学院）联盟和重庆市属高校转型发展联盟，有力地促进了学校向应用技术大学办学目标的转型发展。

## **二、本科人才培养年度工作基本情况**

### **（一）学科专业布局与优化调整**

为适应我国高等教育结构调整的新要求，全面深化教育教学改革，推动学校转型发展、加快发展。2014年学校根据教育部发布的《普通高等学校本科专业目录》及本科专业整理工作要求，结合自身学科专业发展需要和院系的意见，重构学科专业集群骨架，重组二级学院组织架构，着力建设一批适应产业转型升级和公共服务发展需要的专业集群，形成与教学应用型大学相适应的院（部）治理体系。

此次学科结构优化和院（部）重组以促进转型发展、加快发展为

主题，通过做精教师教育，逐步压缩师范类专业，实现教师教育职前职后一体化；对接重庆行业服务经济社会发展，大力培育新闻传媒、文化创意、电子信息、化学化工、土木建筑、机械加工与装备制造、农副产品加工、财经、管理等应用技术类专业；适当缩减就业压力较大的艺术类、语言文学类、理学类学术型专业办学规模。一个以文学、理学为基础，管理学、经济学、工学、艺术学为主干，教师教育为优势和特色，多学科相互融合、各具特点，学术型和应用技术类专业协调发展、优势互补的学科专业架构基本形成（见图 1）。

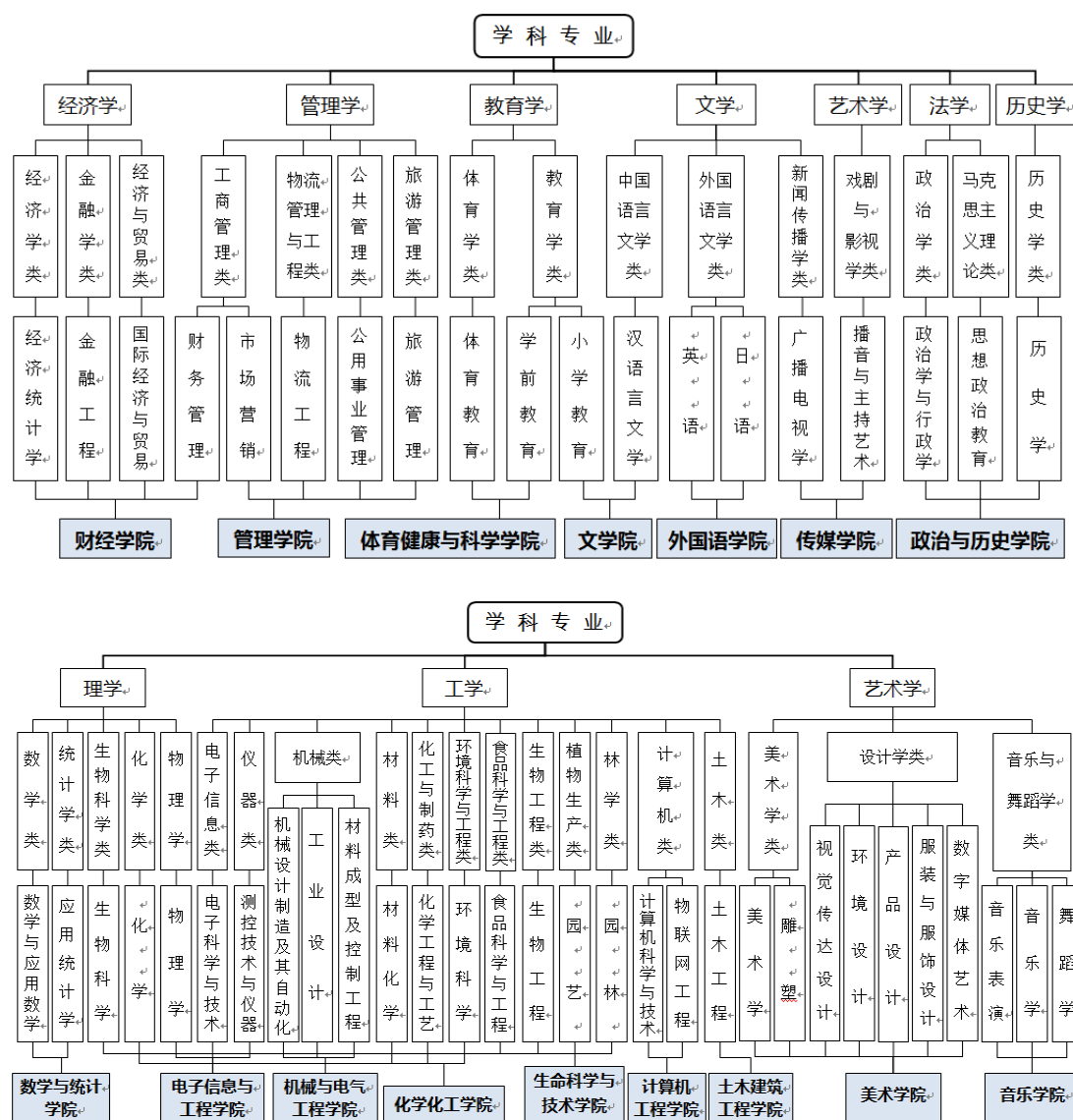


图 1 长江师范学院学科专业分布结构图

学校目前设有 18 个教学院（部）、47 个本科招生专业，涵盖了教育部本科专业目录中的文学、理学、教育学、法学、管理学、历史学、经济学、工学、农学、艺术学 10 个学科门类。根据经济发展和产业行业的需求，2014 年停招教育学和应用心理学 2 个本科专业，新增物流工程本科专业。目前非师范专业数达到 38 个，占年度全部本科招生专业的 81%。

## （二）本科生的规模与结构

2014 年全校有全日制在校生 20126 人，其中本科生 18208 人，占全日制在校生总人数的 90.5%。在校本科生中非师范学生人数为 11290 人，占本科学生总人数的 62%。2013-2014 年学科门类本科生人数分布比例变化情况见图 2。较之 2013 年，学校 2014 年在工学、经济学学科门类的学生招生规模增加明显，文学、理学、艺术学等学科门类的招生规模适当得到压缩，与学校学科专业布局优化方向一致。

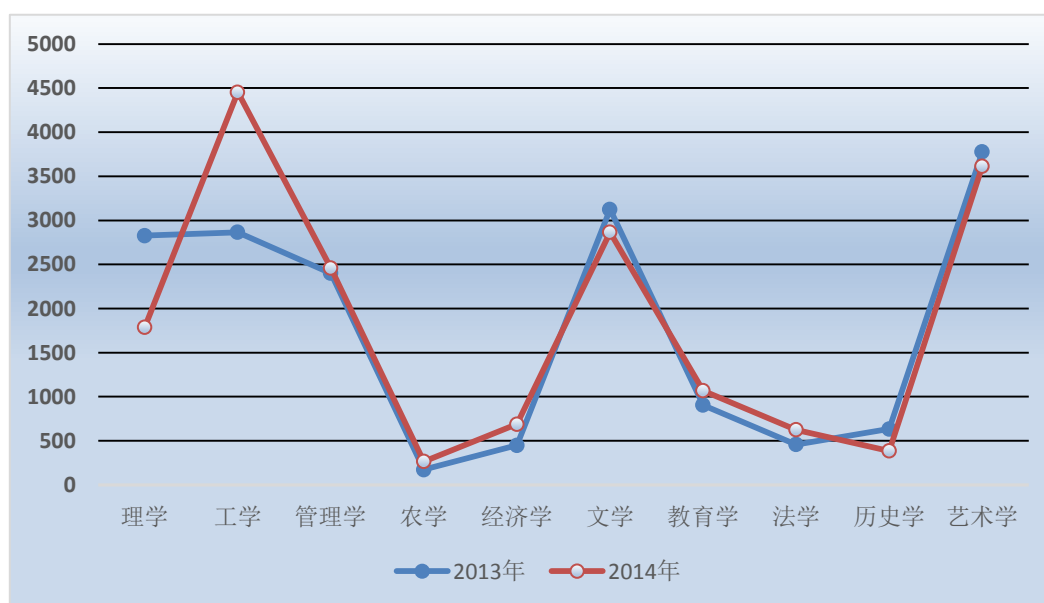


图 2 本科学生人数按学科分布变化情况

### （三）本科生招生情况

生源质量既是人才培养的前提，也是学校人才培养声誉的反映。近年来，学校招生规模逐渐增大，生源质量稳步。2014 年，学校招生范围覆盖全国 28 个省、市、自治区，共录取全日制本科生 5217 人，实际报到人数 5011 人，报到率 96.1%，圆满完成了招生工作。实际报到学生中重庆本地生源 3511 人，约占全部本科招生人数的 70%。近年来，学校生源质量呈现出稳步提高的态势，其中重庆本地区生源，文、理科录取平均分均高出二本控制线；山东、广西、贵州、湖南、河北、湖北等地的录取平均分高出二本控制分数线 20 分以上，学校在各地的声誉和影响力逐渐增强。以长江师范学院 2012-2014 近三年来在各省的本科生分文理科录取情况为例，说明学校本科生源质量的总体质量，如图 3、4 所示。

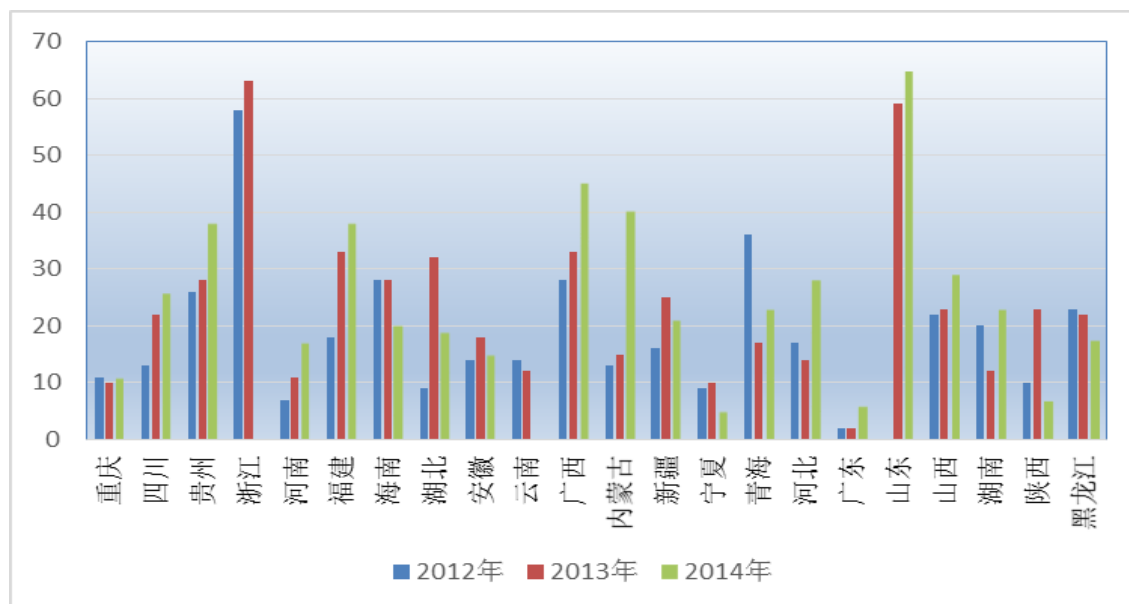


图 3 2012-2014 年学校在各省市录取分数线高出二本控制线情况（理科）



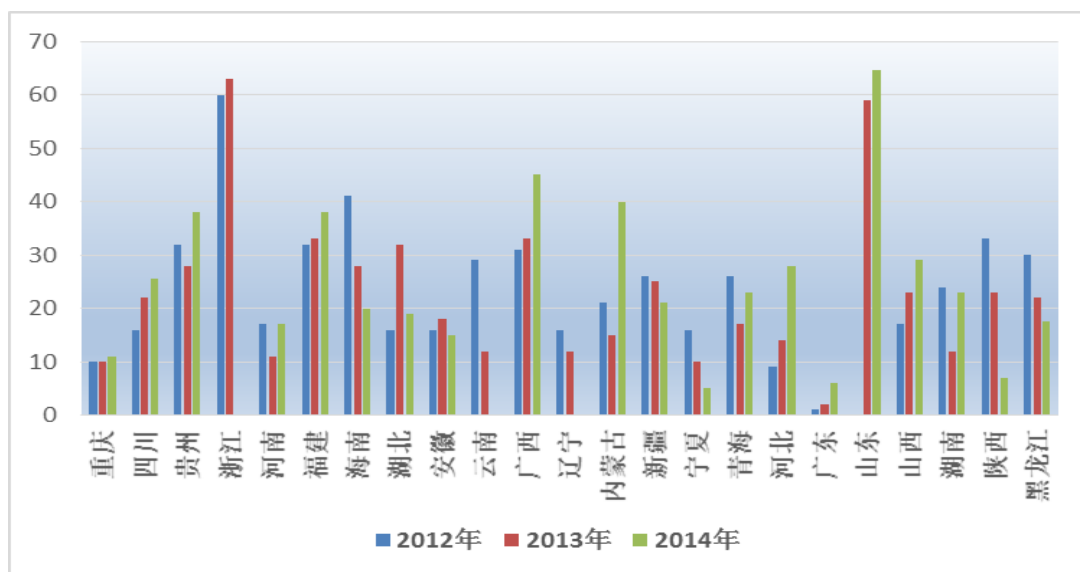


图 4 2012-2014 年学校在各省市区录取分数线高出二本控制线情况（文科）

#### （四）本科课程体系基本框架

学校坚持以行业和岗位能力为标准，形成了通识教育与专业教育融通、理论教学与实践教学结合、教学与团学一体化、一二三课堂贯通的课程结构。在学校现行本科专业人才培养方案中，本科课程体系由公共课、专业课、专业实践和二三课堂四个模块构成。公共课由公共基础课和通识教育课构成，旨在培养所有专业学生的政治素养、理论水平、道德品质、身体素质及基本能力，拓展学生知识面；专业课由学科基础课、专业主干课和专业选修课构成，旨在通过学习专业知识必须的基础知识和技能，培养学生智力结构和专业素养，使学生具备岗位从业能力；专业实践和二三课堂由毕业实习，毕业设计（论文）等专业实践活动，以及围绕教学团学一体化开展的社会实践、科技创新与学科竞赛等环节构成，旨在提高学生创新、创造、创业能力及综合素质。为保证学生在实践中成才，并满足学生个性发展需求，在实践教学学分和选修课学分设置方面，人文社科类专业实践教学学分不

少于总学分的 15%，理工类专业实践教学学分不少于总学分的 25%；各专业选修课学分不少于总学分的 10%。不同学科总学分和对应的实践课、选修课学分占总学分比例见表 1。

表 1 不同学科门类下设专业的选修课、实践课学分比例统计表

学科门类	总学分	选修课		实践课	
		学分	比例 (%)	学分	比例 (%)
经济学	177	28	15.8	48	27.1
法学	170	32	18.8	41	24.1
教育学	180	28	15.6	43	23.9
文学	174	27	15.5	42	24.1
历史学	172	30	17.4	41	23.8
理学	180	30	16.7	51	28.3
工学	180	29	16.1	58	32.2
农学	180	33	18.3	60	33.3
管理学	172	26	15.1	47	27.3
艺术学	180	32	17.78	44	24.4

### 三、教学条件与支撑体系

#### (一) 师资队伍建设

2014 年，学校有专任教师 890 人，其中正高级职称（教授、研究员）101 人、副高级职称（副教授、副研究员、高级实验师）274 人，聘请 240 名中小学、行业企业专家担任兼职教师，专兼职教师折合人数为 1010 人，生师比为 19.9: 1。专任教师中具有高级职称教师比例达到 42.1%；专任教师中有博士 95 人、硕士 565 人，具有硕士及以上学位教师比例达到 74.1%，中高级职称和硕士学位师资的比

例较上一年都有所提高；40 岁以下的青年教师占专任教师的比例达到 55%。学校专任教师职称、学位和年龄结构见图 5。学校为认真落实教授上讲台制度，鼓励教授参与本科教学第一线，多承担本科课程的教学工作。2014 年全校开设课程总门次为 3625 门次，教授主讲课程为 417 门次，教授主讲课程门次数占全校课程总门次数的比例 11.5%；共有 96 位教授为主讲本科课，占教授总人数的 95%。

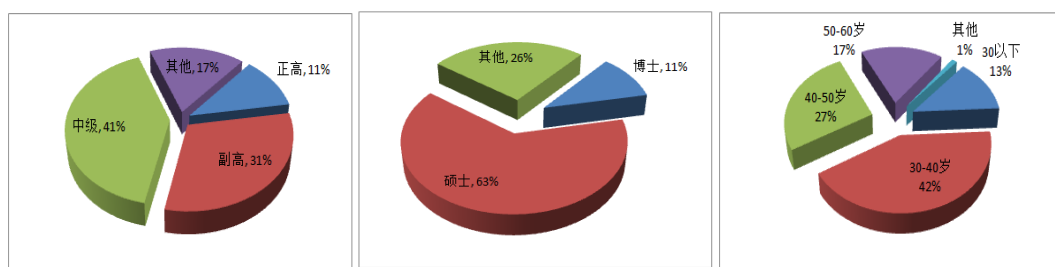


图 5 专任教师职称、学位和年龄结构

学校紧紧围绕提升学校核心竞争力，大力实施“人才强校、人才兴校”略，不断探索师资队伍建设新思路、新举措，加快了教师队伍结构调整和素质提升步伐，推进了教学应用型大学建设，表现在以下两个方面。

### 1. 为教师的发展和成长提供制度保障

随着学校“双百工程”的基本实现，为做好新形势下人才队伍建设工作，学校根据学科专业建设需要，结合高层次人才数量和结构分布不平衡的实际情况，对教师攻读学位和培训学习的管理办法进行了修订，进一步加大教师特别是重点学科教师攻读学位和参加培训学习的支持力度，提升师资学历层次和教学科研水平。为此，学校出台了《领军人才建设计划实施办法》和《青年科研人才成长支持计划实施办法》，加强学科带头人和学术骨干的培养力度。同时，对各位岗位

的设置和聘用办法进行了修订，完善聘用条件，强调工作实绩，加强岗位设置和聘用管理的科学性，进一步提高教职工的工作主动性和积极性。

## 2. 加大应用型大学建设需要的高素质人才引进

为加强师资队伍建设，学校出台了一系列激励性政策吸引高层次人才加盟，注重人才引进的质量。2014 年，根据学校学科和专业发展需求，引进“巴渝学者”特聘教授 1 名、博士研究生 4 名、硕士研究生 39 人，在新引进的博士和硕士中有 24 人毕业于“985”“211”工程高校。

## 3. 加强中青年教师进修与培训

学校围绕加快建设教学应用型大学办学目标，强化中青年教师进修和培训学习工作。本年度选派 214 人参加了各类培训学习，投入教师进修和培训费用 450 余万元。一是围绕新入职教师的岗位职责和要求，通过邀请教学名师、专家学者共 19 人以报告会、专题讲座、示范课、交流会等多种形式，对 43 名新教师集中进行了岗前培训和校本培训；二是通过大力支持青年教师攻读博士学位、到国内外知名高校参加培训学习、到行业企业进行实践锻炼，提高教师教学科研能力和实践应用能力，促进教师队伍转型。

## （二）教学经费投入

学校始终坚持本科教育的基础地位和教学工作的中心地位，严格遵循《国家中长期教育改革和发展规划纲要（2010—2020 年）》和《财政部教育部关于进一步提高地方普通本科高校生均拨款水平的意见》的文件精神，保证教学经费优先投入，优先安排，确保本科教学经费

投入逐年增加。2014 年学校投入本科教学专项经费 2210.96 万, 教学日常运行经费 4021.61 万元, 实践教学经费 508.04 万元。

### (三) 教学资源建设

学校现有李渡、江东两个校区, 校园占地面积近 1900 亩, 校舍建筑面积 62 万平方米, 是“重庆市园林式单位”。本年度, 学校继续推进“一校区”发展战略, 不断加强李渡校区的基础设施建设, 改善学校教学基础条件, 较好地满足了本科教学和人才培养的需要, 主要体现在以下几个方面。

#### 1. 教学环境条件日渐完善

2014 年学校相继完成了北苑学生公寓 14-17 号楼工程、综合教学楼学生活动中心屋盖和外装修工程、南部广场场平工程、南部体育场馆建设工程等项目的施工任务, 实现校园教学环境优化, 为学生提供了优良的生活空间。截至 2014 年 9 月, 生均学生宿舍宿舍面积达到 10.27 平方米; 学校生均教学行政用房达到 14.61 平方米; 生均体育场馆面积达到 6.65 平方米, 其中体育场 5.67 平方米, 体育馆 0.98 平方米, 均高于国家标准。

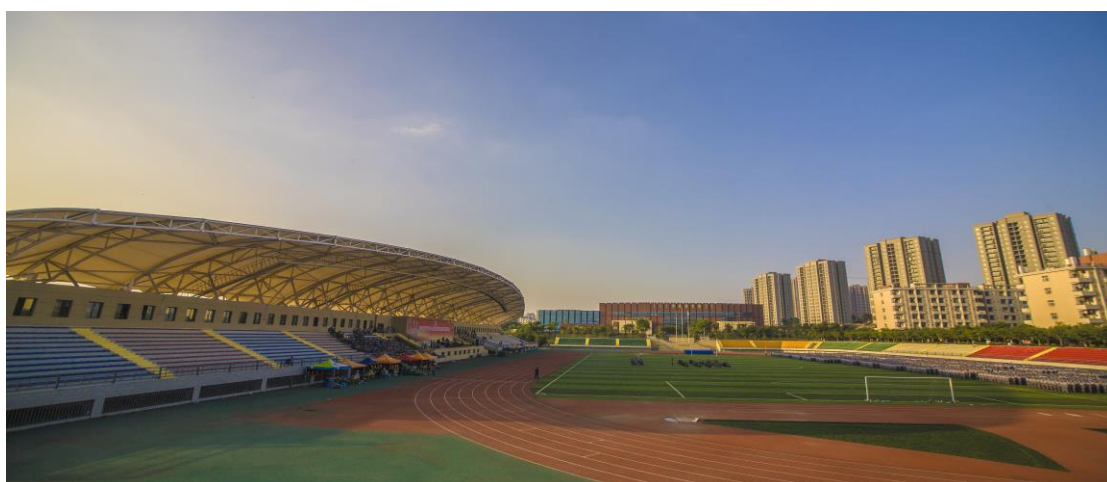


图 6 学校南部体育场完成全部施工并投入使用

## 2. 教学设备条件稳步提高

学校为推进课堂教学信息化、多媒体化建设，改善多媒体教室间 112 间，占全校教室总间数的 35%；更换中控设备 5 台、多媒体操作台 5 张、电脑 28 台、幕布 38 张，并引入了电子白板、交互式一体机等一批新型多媒体教学设备，有效改善了多媒体教室教学环境，目前百名学生多媒体教室和语音教室配备座位数为 96 个，百名学生配备计算机 27.14 台。为方便学生开展学科竞赛和创新创业活动，学校继续加强对教学科研实验仪器设备的购置，新增教学科研仪器设备 2649 台（件），总数达到 17982 台（件），总值达到 1.39 亿元，生均教学科研仪器设备值 6906 元，高于教育部监测办学条件指标要求的 5000 元/生的标准。

## 3. 信息化水平不断提高

2014 年，学校加强校园信息化建设，一是适应教学信息化教学管理进程，系统继续推进数字校园软件平台建设，完成了数据中心、统一门户、统一认证三大平台建设，招生系统、迎新系统、离校系统、学工系统、人事系统五大新建应用系统建设以及教务管理、网络教学平台等 18 个应用系统集成，提升了学校服务学生的综合信息化水平；二是搭建网络信息平台，进一步丰富网络教学资源，提供 1500 余门网络课程，为学生搭建了更加便捷的网络仿真实训、网络标准化在线考试等学习平台；三是回应学生网络信息化需求，完成网络增容提速工作，校园网络核心交换机升级到万兆，出口带宽由 6600 兆增加到 8800 兆，每个校园网用户的网络带宽达 4-8 兆，实现了骨干万兆、千兆到楼、百兆到桌面的高速校园网络建设目标，网络信息化建设再上新台阶。

#### 4. 图书资源更加丰富

学校图书馆建筑面积约 35,000 平米, 拥有 3360 多个阅览座位。2014 年图书馆重点加强特色学科、新建专业的图书建设, 新增图书 50083 册, 纸质图书达到 152.01 万册, 生均 83.5 册, 高于全国生均 79 册。随着信息技术的飞速发展, 传统知识电子化进程在加快, 电子图书作为新的信息载体和表现形式, 极大改变了信息阅读和存储的方式。为大力扩展学生对数字资源的利用途径, 学校加强了数字图书馆建设, 通过建立集成化的数字图书馆, 增加电子图书、引进社会网络电子图书资源, 开通手机图书馆, 引进“移动图书馆”系统和“歌德电子图书借阅机”等手段, 满足了学生网络化、个性化的阅读需求。2014 年, 学校新增电子图书 18.7 万种, 电子图书总数达到 110.6 万种。

### 四、教学内涵建设

学校精心组织常规教学工作, 稳定本科教学秩序, 以创新人才培养模式为统领, 以推动学科专业转型、人才培养方式转变、人才培养目标转向为抓手, 以建设教学应用型大学为目标, 开展了人才培养模式、专业建设、课程教学、实践教学以及国际化教学等方面的探索与改革, 极力推动学校的转型发展和高素质应用型人才培养质量的提高。

#### (一) 人才培养模式改革

学校通过对接重庆市特别是周边区县支柱产业, 继续实施以通识教育+专业教育+生产一线实习实训的“1+2+1”为主体的人才培养模式。2014 年学校为助推人才培养模式改革与实践, 制定了《关于推进学科专业结构优化和院(部)重组的实施意见》, 调整学科专业结构, 规划新的发展目标, 以学科专业结构的多样化保证人才培养模式

的多样化；通过深化学分制教学管理改革，为推进人才培养模式多样化发展搭管理体制平台。目前学校的人才培养模式具体分类概括如下：

### 1. “四位一体”的“双专业”人才培养模式

为进一步做精做强教师教育，学校单独设置了教师教育学院，通过打造教学团队，创新教学范式，集中优势力量开展教师教育专业化建设，为中小学教师专业发展提供优质的职前和在职教育服务。依托UGSS教师教育共同体<sup>注①</sup>，深化了师范生“学科专业培养”+“教育学专业培养”的“双专业培养”的人才培养模式改革。学科专业类课程由二级教学院（部）负责开设；教师教育类课程由教师教育学院统一开设，实行“师范生人手一张课表”、灵活的“走班制”与“完全的学分制”。学生可以根据自己的兴趣，以自主自由自定步调原则，在教师教育课程中选够18+3学分即可。“双专业培养”的人才培养模式的实施，一方面可以开设丰富的教师教育选修课；另一方面，实现了师范生的教育教学技能实训课程化，改变了教师教育的实践方式，强化了师范生实践能力的培养。

### 2. “嵌入式”+“订单式”的人才培养模式

学校为对接产业行业、适应重庆产业结构的转型升级，加快了现代制造与装备技术和现代信息技术与计算机工程学科专业集群建设，在工科专业着力推行“嵌入式”+“订单式”的人才培养模式。通过与企业共建“人才培养基地”，共同开发课程内容，共享课程资源，共同开展实践教学活动为，实施订单式培养，为企业“定做人才”。本年度学校成功与安博集团、深圳计算机行业协会、深圳道通科技(图

---

注<sup>①</sup> UGSS 教师教育共同体：以长江师范学院（U）为主体，14 个区县教育行政部门（G）为主导，20 所城市优质中小学（S）与 60 所农村薄弱学校（S）为实践教学主阵地的教师教育人才培养共同体。2013 年学校 UGSS 教师教育共同体获重庆市第三届高等教育教学成果奖一等奖。



7)、重庆三爱海陵实业有限责任公司和仓兴达科技有限公司等签约开展产学研深度合作，共同培养人才。截至 2014 年底，学校参与订单式培养的毕业生签约率就达 83%，真正实现学校与就业企业、单位的无缝对接。

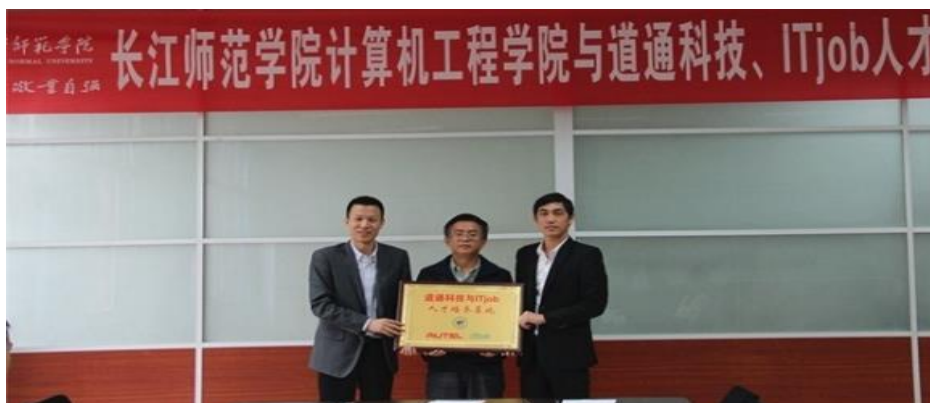


图 7 学校与道通科技、ITjob 共建人才培养基地签约

### 3. “学做合一”的人才培养模式

学校为大力培育新闻传媒类学科专业集群，增强学校服务地方文化产业的能力，在人才培养过程中实施“学做合一”的人才培养模式。其核心理念是“边学边练、以赛代练、人人参赛”“做中学，学中做”和“拿作品说话”。即在人才培养过程中坚持课堂教学、学科竞赛并举；在课程内容上，以能力为线索，将理论教学与实践教学有机融合；在课程安排上做到能在实验实训室上的课，不在普通教室上；在课程考核上做到能以作品衡量学习效果的课程不安排普通理论考试，而以作品+理论阐释的方式进行课程考核，极大促进了学生的应用实践能力的提升。2014 年涪陵区“武陵山大裂谷杯”首届主持人大赛上，传媒学院参赛学生人数达到 200 多名，真正做到了“以赛促学”。

### 4. “工作室制”的创新创业教育人才培养新模式

学校为推进文化创意类学科专业集群建设，通过积极搭建实验、实训平台，推进艺术类人才培养模式的创新。本年度，美术学院依托

市级艺术实验教学示范中心平台,探索了“师生共同体——专业工作室制”的专业人才培养模式。“专业工作室制”将培养大学生“创意思维、创新设计、创业实践”三创教育紧密结合;将学科竞赛课题、科研项目和创新创业训练引入课堂教学,充分发挥“工作室”设施条件齐全、师资力量雄厚的综合优势,为所属专业的大学生提供了较为完善的融“专业教育”“创业教育”为一体的学习空间,逐步形成了学生在“工作室”制常规管理中感受“企业”模式,从创业教育中感受“创业实战”的良好氛围。

通过探索以上的人才培养模式,学校越来越多的专业与行业、产业的紧密度在不断加强,人才培养模式正在逐渐向多元、开放和应用性转变。

## **(二) 专业建设**

学校主动面向重庆市经济社会发展需求,优化专业布局,积极推进“跳出学校找学科、走进行业办专业、踏入产业建课程、深入岗位练能力”的专业发展战略,坚持走集群化、特色化的专业发展之路。2014年,对照重庆区域经济产业链,组织各专业建设研讨会,主动调整专业设置,加强各学科专业之间的交叉融合和协同作用,打造专业特色。

### **1. 以学科专业群为抓手,推动专业建设集群化**

学校为适应重庆市经济社会发展需要,以建构特色优势学科专业集群为主线,依托重庆市、涪陵区社会、文化及经济产业的发展平台和空间,围绕重庆市、涪陵区支柱、主干产业布局,结合学校优势学科专业,初步建构起教育科学与教师教育、信息科学与智能制造、生物工程与现代农业、化学化工与环境保护、现代艺术与文化创意、经济管理与新兴服务业六大学科专业集群。通过构建学科专业集群,完成48个本科专业的学科专业集群归属,促进了学科专业交叉融合。

## 2. 以培育特色为重点，进一步打造特色专业

2014 年，学校围绕现代教育科学与教师教育集群，按照“双专业”培养的要求，加强物理学、化学、汉语言文学 3 个市级特色专业建设，在经费上 1:1 予以配套，在师资建设、实验室建设上予以政策倾斜，在教研教改和本科质量工程项目上给予大力支持。在建设中强化了过程管理和质量监控，完成了市级特色专业的年度建设任务；组织特色专业研讨会，理清专业建设的思路和规划，继续打造 5 个校级非教师教育类特色专业，并重点推荐计算机科学与技术、食品科学与工程、电子信息科学与技术 3 个非师范类特色专业申报市级特色专业。学校现有的国家级、市级、校级三级特色专业建设点如表 2 所示。

表 2 国家、市、校三级特色专业建设点分布一览表

项目类别	项目级别	特色专业名称	所在学院	获批年份
特色专业	国家级	思想政治教育	政治与历史学院	2006
特色专业	市级	音乐学	音乐学院	2009
特色专业	市级	物理学	电子信息工程学院	2013
特色专业	市级	化学	化学化工学院	2013
特色专业	市级	汉语言文学	文学院	2013
特色专业	校级	美术学	美术学院	2011
特色专业	校级	计算机科学与技术	计算机工程学院	2011
特色专业	校级	财务管理	财经学院	2013
特色专业	校级	电子信息科学与技术	电子信息工程学院	2013
特色专业	校级	食品科学与工程	生命科学与技术学院	2013

### （三）课程建设与改革

2014 年，学校根据学科专业特点和人才培养目标要求，通过推进多样化的课程教学改革模式和综合化的课程设置，加强通识教育网络信息课程建设，推动课程建设与改革。

#### 1. 推进课程教学范式改革，促进教学手段转变

学校积极推进课程的教学范式改革，从课程目标上体现应用性，在课程实施上突出学生中心，着力提高课堂教学质量。

一是在思政课教学中推行以教学内容、教学方法、考核方式改革为主体的“三三式”教学范式改革，即在教学内容上，通过精选典型教育素材、典型教学案例、典型乡土资源构建“三典式”内容模式；在教学方法上，以情境再现式、三维互动式和案例探究式三种教学方法构建“三法式”教法模式；在考核方式上，实施“分层、分类、联考”化的课程考核改革，构建“三考式”考核模式。通过“三典式”、“三法式”、“三考式”三种教学模式在思政课教学中的有机结合、协调运转，搭建起思政课“三模一体”的“三三式”教育教学体系。

二是在传媒艺术类专业中推行专题化教学，即从专业特点、职业导向和岗位能力出发，面向产业与社会发展需求，课程内容设置上注重与行业产业相联系，实行专题化教学，变过去传递方式为对话方式，变过去单纯的课程学习反思方式为情景演练和辩论赛等方式。

三是在实验课程教学中推进虚拟仿真化教学。针对实验教学师资不够，资金、实验设备缺乏等问题，借助于虚拟实验室技术，通过重新设置教学内容，构建虚拟仿真实验教学平台，对实验教学的各个环节进行真实的模拟仿真，这样既避免了实验教学环节中的危险，又使得学生有自主学习空间，提高了学生学习兴趣，增强了学生实践操作能力。

## 2. 加强通识网络课程建设，提高学生自主学习能力

为丰富通识教育课程资源，解决通识教育选修课教学形式单一、优质师资力量不足的问题，学校引入通识教育网络课程，实现 MOOC 时代教育教学方式的转变。学校通过“尔雅通识课学习平台”向全体学生开设了《中国文化概论》《从“愚昧”到“科学”——科学技术简史》《中华传统思想——对话先秦哲学》等 8 门通识课程（图 8）。这种新颖灵活的教学模式，采用学生自主学习的方式，通过在线视频学习、讨论答疑、完成课程作业、期末考试，修得学分，解决了长期困扰高校传统课堂教学的问题，受到广大学生的好评。截至 2014 年底，平台访问量突破 13 万人次，1565 名学生完成课程学习并获得了学分认定，占选课总人数的 97.8%。学校还引入超星慕课、清华学堂在线、新东方外语课程、精品在线课程等优质专业视频课程，为教师开展翻转课堂、PBL、RBL 和线上线下的联合教学等提供保障。通过课程教学范式的改革，有效地调动了学生学习积极性，提高了学生的创新实践能力。



图 8 学校开设尔雅网络通识课程及学生评论

#### （四）实践教学建设与改革

2014 年,学校按照提高应用型人才的实践动手能力和创新创业能力的思路,出台了《长江师范学院关于推进实验室建设的若干意见》,并通过深化实践教学方式改革,强化创新创业能力,优化实践教学育人平台,提高人才的培养质量。

##### 1. 以能力为核心,推动实践课程改革

一是为加强学生学习的自主性和探究性,在实验实训课程的项目设计中,进一步增大了设计性和研究性实验的开出比例,注重提升综合设计型、研究创新型实验的教学水平。本学年开出的 298 门实验实训课程中,229 门课程开设了综合设计型、研究创新型实验项目,占比 76.84%,较上年增加 6 个百分点,有效培养了学生的实践动手能力和创新思维。

二是学校大力加强实践课程类教改项目的立项建设,2014 年立项实验(实践)教学改革项目 14 项,其中市级项目 5 项,有力地推动了实验(实践)课程教学改革。

三是开展以培养学生实践应用能力为核心的专业实践课程教学方式改革,“以项目为载体、以学生为主体、与实战结合”的实验(实践)项目化课程教学模式得到推广。计算机工程学院开展以项目驱动的程序设计基础实训,注重实践环节和应用能力的培养,突出计算机科学与技术专业的应用型特色。化学化工学院试点大实验项目教学,将实践教学与项目流程相结合,突出化学化工类专业的综合应用能力培养。机械与电气工程学院试行典型项目流程式教学改革,让学生掌握典型的数控加工工艺技术与安全技术、操作技能等,突出机械类专业工程实践能力培养。

## 2. 以赛促学，强化学生创新创业能力

一是以大学生“团学—教学一体化”建设为抓手，融课堂教学、校园文化和社会实践三位一体，构建了教学团学工作统筹协调、互融互通的一体化运行机制，构建了国家级、市级、校级、院级等四级学科专业竞赛体系。

二是坚持创新引领创业和创业带动就业的理念，全力打造“创青春”大学生创业大赛、“挑战杯”大学生创业计划竞赛两大创新创业活动品牌。

三是坚持资助覆盖面较大、影响面广的学科专业竞赛，通过比赛促进理论与实践一体化，加强学生实践操作能力和创新能力培养。2014 学年共投入专业学科竞赛经费 105 万元，组织各级竞赛项目 60 余项，参与学生人数达 1.2 万人次。

四是推进创新创业训练计划项目的顺利执行，组织开展了 2014 年市级大学生创新创业训练计划项目的申报和评审，并获批 10 个为市级项目。组织 2014 年校级创新创业训练项目的申报工作，经过专家评审立项 24 个校级创新创业训练项目。完成 2013 年立项的校级大学生创新创业训练计划项目的中期检查及结题验收。

## 3. 校企（校）协同，优化实践教学育人基地

学校推动校企（校）协同，建设了市、校二级大学生实践育人基地。2014 年，与涪陵区榨菜集团、三爱海陵实业市级校外实践教学基地，以及涪陵区大木乡人民政府、涪陵区统计局和邮储银行涪陵支行等校级实践教学基地签订共建协议，共同组成师资队伍、共同制定校外实践教育的教学目标和培养方案、共同构建课程体系和教学内容、共同评价培养质量。为全面落实教师互聘、教研合作、学术交流、项目合作、资源共享的理念，进一步加强师范生日常化的实践实习，学校与涪陵十四中教育集团市级校外实践教学基地签约，并新增了涪陵

区职教中心等校级实践教学基地，拓展了教育实习的实践教学场所。目前学校共有 163 个校外实习实训基地，可同时接纳 3000 余名学生开展实习实训，为学生进行创新实验、科研训练、学科竞赛和本科毕业设计（论文）提供了优良的实践教学条件。



图 9 学校与涪陵区职教中心和榨菜集团共建校外实践基地

#### 4. 争取专项资金，大力推进实验室建设

为加强实验室建设，创建应用型人才培养的实验条件，学校组织申请了工程训练中心等 6 个中央财政支持地方高校发展专项资金项目，其中 5 个实验室类项目，争取实验室专项建设资金 1450 万元。系统推进 4 个市级实验示范教学中心的建设工作按照建设计划稳步推进。并组织 2014 年校内资金购置教学仪器设备项目评审，最终确定执行项目 15 个，暂缓执行项目 1 个，确保学校有限资金用在“刀刃”上。

#### （五）国际化教学建设与改革

学校通过扩大学生海（境）外学习的规模、覆盖地区与学科，积极推动优秀学生赴国外知名院校学习交流，增强国际意识，拓宽国际视野，提升学校国际交流、合作的水平与层次。近年来，学校主要取得了三个方面的进展：一是已与美、英、加、澳、日、韩、泰、波兰等 8 个国家的 17 所高校签订了校际合作与交流协议，同时与英国朴茨茅斯大学、纽卡斯尔大学、美国西弗吉利亚大学等 5 所高校达成了合



作意向。二是与美国北卡罗来纳大学彭布洛克分校(UNCP)建立了“中美人才培养计划”121 双学位项目实验班。双方以学分互认的形式,开展了中外本科生人才联合培养,制定并共同执行了《中国长江师范学院 美国北卡罗来纳州立大学彭布洛克分校 121 本科双学位实验班人才培养方案》。三是与泰国那空沙旺皇家师范大学、日本鹿儿岛大学、韩国公州大学、波兰卢布林天主教大学等国的高校开展了交换生项目。本年度,本科交换生规模不断扩大,派出和接收的交换生数量不断增长,共派出 61 名学生赴海外学习交流,接收了来自波兰、韩国、泰国等国的 30 名学生来校学习,为学生搭建了出国留学桥梁,营造了学校教育国际化氛围。



图 10 学校与美国北卡罗来纳州立大学彭布洛克分校开展中美人才培养计划



图 11 学校与国外多所高校开展本科交换生项目

## 五、教学质量保障体系建设

### （一）质量保障制度建设与落实

学校建立和实施了年度性的本科教学工作会议制度、责任制度和质量报告发布制度。每年上半年和下半年召集各教学院（部）与相关职能部门召开本科教学工作会，进行阶段性工作回顾和总结，及时规划下阶段工作要点，着力解决人才培养和教育教学中的重点和难点问题。同时，加强教学工作落实，并通过以下措施在教学工作和人才培养上落实责任制度：与各教学院（部）签署教学工作重点目标任务承诺书；制定《院（部）年度考核方案指标体系》，与年度工作奖励绩效挂钩，充分调动院（部）教学组织与管理的主动性；建立校院两级的本科教学基本状态数据采集和本科教学质量报告发布制度。



图 12 学校召开年度目标考核研讨会暨秋期期末教学工作例会

### （二）全过程多维度的教学质量监控

学校在实行校院两级督导听课、学生网评、同行评价、专家评价、学生信息员反馈等教师课堂教学质量多维度的评估制度的基础上，建立了由学期期初、期中、期末教学检查相结合的综合性和全过程的教学质量监控制度。一是加强对二级教学院部课堂教学质量的监控力度。

通过一线教师及教学督导组反馈专题座谈会、学生信息员等方式强化对教学质量的监控。在质量监控中实施了“督办单(函)”制度,针对教学中的问题,学校以“督办单(函)”的形式发给所在的院(部),院(部)提出处理和整改意见并落实。全年共发送“督办单”10份,发“督办函”65份,强化了教学质量管理工作。二是全方位开展教学活动的督查。新增9位具有深厚教学和管理经验的处级领导干部担任学校教学督导,从教学资源建设、实践教学、教学安全等维度加强了对院(部)本科教学的督查和引导。三是引入第三方本科教学质量评估。由麦可思公司出具《社会需求与人才培养质量年度报告》,每年反馈人才培养的质量,从更广阔的视角发现和解决教学中存在的问题。

### (三) 紧抓学风建设促进学生成才

2014年,学校搭建了“143”的学风建设工作模式,即实施一个生涯规划、构筑四个建设平台、培育三种学习氛围。在开展学风建设问卷调查和学生学业规划网络调查的基础上,以新生入学教育、考风考纪教育这“两育”为抓手,大力加强专业引领和考风考纪教育。具体措施上,一是通过开展符合专业特色的早晚自习活动和联合图书馆共同举办的“悦读之星”评选活动,积极搭建学生自主学习平台;二是通过将人文教育读书活动、人文教育讲座等纳入学生工作考核指标体系和举办第六届新生文化节、首届毕业生文化节系列活动,积极搭建起学生人文润育平台;三是通过配合体育俱乐部,举办特色早操、新生广播体操比赛、体育文化节等活动,努力搭建起学生艺体滋养平台;四是通过扎实开展暑期带薪实习工作和设立勤工助学岗位等举措,帮助687名学生深入各岗位进行实践锻炼,积极搭建起学生实践历练平台。

## 六、教学效果及人才培养质量分析

### （一）本科生对课堂教学质量的满意度高

学校依托教学管理系统，每学期组织学生从教师师德师风、教学态度、教学内容、教学技能、教学效果等五个方面对任课教师进行课堂教学满意度评价。2013-2014 学年第一学期参评学生 154654 人次，评教成绩良好以上的比例占 97.44%（其中优秀比例占 87.2%）；第二学期参评学生 172888 人次，评教成绩良好以上的比例占 96.29%（其中优秀比例占 86.6%）。2013-2014 年学年学生对教师的课堂教学评价整体满意度达 96.83%。

### （二）毕业生对在校学习的总体满意度高

学校与第三方——麦可思公司合作对新生和毕业生进行跟踪调查。从调研结果来看，学生对教师利用现代化教育技术改进教学方法和效果较为满意；特别关注学生与教师之间的互动和交流，包括课程教学中的师生互动，与辅导员之间的互动交流。在对母校满意度方面，学校 2014 届毕业生对母校的满意度为 89%，连续四届高于全国新建本科院校；毕业生对工作能力满足度为 85%，与 2013 届持平，比全国新建本科院校高 3 个百分点；毕业生对创新能力满足度为 84%，与 2013 届、全国新建本科院校均基本持平；毕业生对知识满足度为 83%，与 2013 届基本持平，比全国新建本科院校高 2 个百分点。

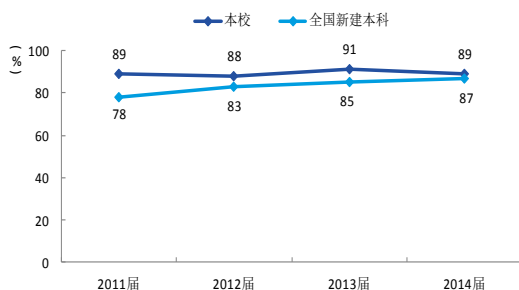


图 13 毕业生对母校满意度调查

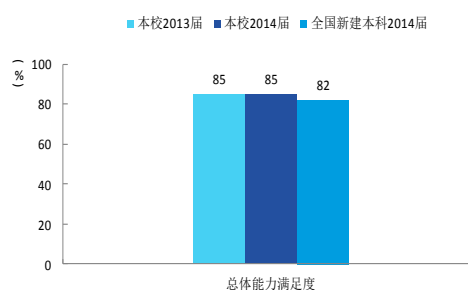


图 14 毕业生的基本工作能力总体满足度

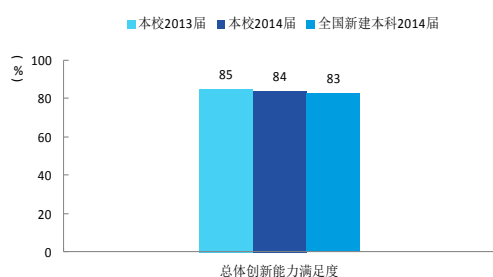


图 15 毕业生总体创新能力满足度

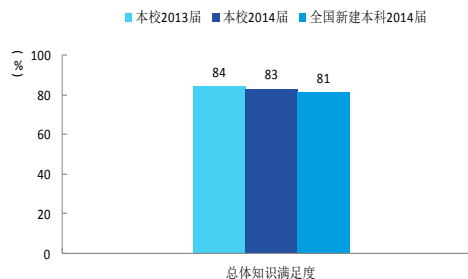


图 16 毕业生的总体知识满足度

### (三) 本科生参加学科竞赛成绩优异

2014 年学校组织学生参加了各级各类学科竞赛, 市级以上获奖数达 300 余人次。学生在全国大学生课外学术科技作品竞赛、大学生数学建模竞赛、电子设计大赛等学科赛事中先后获国家级奖 20 多项、市级奖 40 多项。其中在第五届“蓝桥杯”全国软件大赛西南赛区中获得第一名, 荣获一等奖 4 项, 二等奖 4 项, 并在随后的全国总决赛中获得二等奖 2 项; 在第七届大学生网络商务创新大赛中获荣获全国一等奖; 在第二届全国高校大学生金相大赛中荣获二等奖; 在第六届全国大学生机械创新设计大赛(重庆赛区)荣获三等奖 3 项; 在第七届重庆市大学生“合泰杯”单片机应用设计竞赛决赛中, 荣获一等奖 1 项, 三等奖 1 项。



图 17 学校学子在蓝桥杯全国总决赛获奖



图 18 学校学子在合泰杯单片机应用大赛获奖

#### （四）本科生的创新创业能力逐步提升

2014 年，学校参加创新创业比赛的学生人数突破 4000 人，受益面继续扩大。其中在“创青春”全国大学生创业大赛中，学校参赛作品 89 项，其中 16 项作品入围重庆市赛，最终 8 项作品获奖，其中金奖 2 项，银奖 4 项，铜奖 2 项，在全国总决赛中，有 2 项作品喜获全国铜奖（图 19）。学校播音与主持艺术专业学生刘畅和广播电视学专业的同学共同创办的网络视频脱口秀栏目《畅所欲言》，点击率破百万，酷 6 网、56 网等多家视频网站与其签约，引起社会广泛关注（图 20）。通过开展创新创业大赛，学生的参与创新创业的热情愈发高涨，学生获奖数量和质量都位居市内高校前列。在大学生创新创业训练方面，学校积极组织大学生参加各级各类创新创业训练计划（市级大学生创新创业训练计划立项名单见表 3）、创新创业大赛及创新创业科技文化活动，以赛带训，增强了创新创业的实践性和现场感。



图 19 学校学子参加“创青春”全国大学生创业大赛重庆赛区总决赛



图 20 《重庆商报》报道我校学生刘畅创办网络视频脱口秀栏目走红

表 3 2014 年重庆市大学生创新创业训练计划立项名单

序号	项目名称	负责人	类别
1	武陵山区自然景观及风土民俗油画研究	董燕	创新训练项目
2	三峡库区重庆段松材线虫病时空传播规律模拟研究	王凯新	创新训练项目
3	仿生榨菜脆性检测仪的研究	潘宁	创新训练项目
4	不同萝卜品种 <i>Chs</i> 基因遗传多样性分析	傅雪梅	创新训练项目
5	自增压式节水马桶	于磊	创新训练项目
6	自动寻光太阳能发电系统	陈树清	创新训练项目
7	重庆创意房车服务有限责任公司	李淑婷	创业训练项目
8	创意乌江·梦系桃源——《桃幺幺》卡通形象衍生产品研发设计	韩欣倚	创业训练项目
9	德玛西亚甜品屋	刘亚君	创业训练项目
10	印西传媒工作室	苏李岩	创业实践项目

### （五）本科生毕业和就业情况良好

2014 届本科毕业生分布在 44 个专业，共计 4227 人，达到毕业

条件的 4139 人，毕业率为 97.92%。毕业生中 4059 人获得学士学位，学位授予率为 96.03%。2014 年学校共为毕业生提供用人单位 983 家，提供就业岗位 24424 个，本科毕业生初次就业率达 88.72%，年终就业率达 97.07%，较好地解决了毕业生的就业问题。根据麦可思公司调查结果显示，2014 届毕业生就业专业对口率为 68%，比 2013 届（67%）高 1 个百分点，与全国非“211”本科院校 2013 届（68%）基本持平。毕业生主要就职于中小学和中小型企业，占毕业生总数的 71%，比 2013 届（68%）高 3 个百分点；毕业生就业于非教育类单位占全部就业单位的 57.4%，比 2013 届（53.9%）提高了 4.5 个百分点，这反映出我校建设应用型大学办学思路和趋势；毕业生就业区域主要集中在重庆，达 68.4%，较 2013 届（70%）降低 1.6 个百分点，这说明学校在为重庆市经济社会发展持续注入动力和活力的同时，逐渐辐射全国，扩大办学影响力。社会对学校的满意度方面，通过调查社会用人单位对长江师范学院的满意度为 95%。2014 届本科毕业生考研工作稳重有升，共有 190 名学生成功通过研究生入学考试，其中考取“985”“211”类重点建设高校和境外高校 92 人。

## **七、本科教育教学工作的特色与努力方向**

### **（一）本科教育教学工作的特色**

#### **1. 构建了协同创新的 UGSS 教师教育共同体**

学校的教师教育具有良好的办学基础，承袭“以师为师，师从师出”的教师教育理念，在长期办学积淀基础上，学校围绕基础教育改革、统筹城乡教育一体化和教师教育共同体建设，依托教师教育人才培养模式创新实验区建设，以顶岗支教、顶岗实习、换岗培训、校际



合作等形式，开创了 UGSS 教师教育类人才培养的新局面。

通过在中心城市见习后的师范生到农村顶岗实习，可以把中心城市的优质教师资源呈乘数效应的带到农村中小学，成功地将优秀教师的智力资源放大若干倍。其成本低，效果好，有效地解决了农村教师队伍建设问题，促进了城乡教育统筹发展。自从教师教育共同体实施以来，学校服务西部农村基础教育成效显著，解决了农村薄弱学校师资队伍紧缺的问题，得到了社会各界的充分肯定。通过“四向互动”“双向激活”的人才培养新体系，师范生的专业化水平显著提高，服务农村的意识显著增强。

## 2. 创新推进教学团学一体化

为破解教学工作与团学工作“两张皮”现象，学校持续推进教学团学一体化，构建了教学团学工作统筹协调、互融互通的一体化运行机制。将“治理”理念引入学生工作，初步构建起“345”学生工作治理体系。该体系分为三个层面：一是标准层面，明确了工作的三把尺，即是否真正育人、是否服务到位、是否章法有度等；二是载体层面，明确了四个重点，即学风建设、大学生思想政治教育创新基地建设、文化育人品牌建设和学生服务体系建设和；三是方法层面，明确了五大要求，即找准目标、找出经验、找到问题、找到办法、找到思想。本年度，学校出台了学风建设、创新基地建设、文化育人品牌建设和学生服务体系建设和等方面的指导性文件，“一院一基地”基本完成，“一院一品牌”基本明确。“345”治理体系建立以后，思想政治教育的系统性和针对性进一步增强，教师根据专业特点组建团队，参与到团学工作的素质拓展创新基地建设中，第二课堂活动的学科性和专业性进一步提高。



图 21 学校开展学生工作“一院一基地”“一院一品牌”论证会

## （二）本科教育教学工作中存在的问题及努力方向

学校坚持以教学应用型大学建设为愿景，以学生成长成才为目标，通过整合优化专业结构、强化教师教学能力发展、创新人才培养模式，学校本科教育教学工作取得了一些成绩和经验。但是，面对经济社会对高素质应用型人才的新需求和国家全面推动高等教育内涵发展的新要求，对照建设成为令当地人民满意的“教学应用型大学”的建设目标，学校深刻认识到，本科教学工作仍然面临一些发展中的困难，亟待在今后工作中不断完善。

### 1. 深化人才培养模式改革，引导专业建设和人才培养向纵深发展

一是出台专业、课程建设标准，引导专业内涵建设，对各专业的办学条件、教学团队、课程设置、教学改革、实践实验、人才培养质量等方面进行系统设计。二是深度推进校院两级管理体制改革，完善教学院部目标考核、绩效考核指标体系，强化教学院部的办学主体意识，扩大教学院部的办学主体效应。三是利用本科教学质量年度

报告和麦可思公司提供的调查报告，督促和引导好教学院部教育教学改革和人才培养质量监控工作。

## 2. 强化专业实践教学和实践基地建设，培养高素质应用型人才

实践教学作为本科教学工作的重要环节，随着应用型高校转型发展重要性日益凸显。通过强化实践教学环节，让实践教学模式从指令型封闭式向引导型开放式转变。一是充分利用校际对口支援机制和大学生校外实践基地建设等，鼓励教师利用学术休假、寒暑假等空余时间到生产一线调研、实践，实现教学、研究与生产实践同步更新，做到教学内容紧贴生产实际，以更好地在教学中指导学生。二是学校和学院层面利用好校内外实习(实训)基地，充分保证实践教学课时数，为学生提供更多的接触行业的机会，激发学生创新能力、动手能力，提升学生综合素质，实现学生毕业后顺利与行业对接。三是逐步建立起实践教学质量评价体系，保障实践教学落到实处真正发挥其作用。

总之，2015 年学校将深入贯彻落实党的十八大精神和《教育部关于全面提高高等教育质量的若干意见》总体要求，以本科教学工程建设为契机，以学校第一次人才培养工作会召开为指引，创新校院二级管理体制下的教学管理模式，深化教育教学改革，强化内涵建设，突出特色发展，加大本科专业改造力度，推进人才培养模式协同创新，提升教师教学能力，深化课程教学范式改革，切实提高人才培养质量。